

# SAF



## 加州大学洛杉矶分校学分交流项目

美国·加利福尼亚州·洛杉矶市

### 第一部分

### 项目概述

#### 项目概览

加州大学洛杉矶分校学分交流项目，为学生提供在美国及世界闻名的顶级公立研究型大学——加州大学洛杉矶分校学习的机会，学生可进行一学期、一学年专业课程学习。通过该项目，学生作为全日制注册学生、全沉浸式在加州大学洛杉矶分校学习，项目结束时通过课堂评估，获得学校的官方成绩单和学分，并有机会获得推荐信。该项目在提供沉浸式学习体验以及高质量教学的同时，其得天独厚的地理位置、世界大都市的众多有利资源、舒适安全的环境、丰富多元的校园文化以及周边各项知名景点，足以使学生领略 UCLA 的风采、全方位体验世界级公立名校的学术及人文生活。

#### 项目特点

校园毗邻好莱坞，地理位置绝佳、便利的交通、安全舒适优美的环境、商业娱乐体育中心、众多知名景点、城市自有的丰富资源、多元化的校园文化、顶尖的学术水平、傲人的毕业生就业力排名、接受 ITEP 语言成绩

#### 项目收获

国际化视野、世界大都市的深层次体验、顶尖名校交流经历、官方正式成绩单和学分、多元化人脉、有机会获得推荐信

#### 开放专业

人文社科学院下除统计学、经济学、心理学、建筑专业之外的课程均开放。

#### 项目时间

秋季学期：9月-12月 | 冬季学期：1月-3月 | 春季学期：3月-6月 | 学年：9月-来年6月

加州大学洛杉矶分校(UCLA)是加州大学 10 所分校中规模最大、最具标志性、竞争性的一所，以其在各个研究领域的顶级学术水平而闻名。她和加州大学伯克利分校（UC Berkeley）齐名，是美国乃至世界最顶尖的综合大学之一，也是环太平洋大学联盟和国际公立大学论坛成员。该校是美国申请人数最多的大学，位列 2019 年华尔街日报、泰晤士高等教育等多家排名的美国公立大学第一，2020 年 QS 毕业生就业力排名世界第 3 位。2020-21 年度，UCLA 位列软科世界大学学术排名第 13 位，U.S. News 世界大学排名第 14 位，泰晤士高等教育世界大学排名第 15 位，2021 年 QS 美国大学排名第 5 位，U.S. News 美国公立大学排名第 1 位。

UCLA 是美国商业金融、高科技产业、电影艺术等专业人才的摇篮，是全美培养尖端人才领域最广的大学。在 UCLA 就读的学生学术水平优秀，并且具有多样性，虽然大部分学生来自加州，同时也有来自全美各州及 63 个国家和地区的学生。多年以来，UCLA 一直是最受国际学生喜爱的高等院校之一。在 UCLA 任教的教职员也以其优异的学术水平，以及敬业的工作态度，为 UCLA 提供了高水平的教学以及科研能力。教职员中，多人获得各种荣誉，包括国家科学奖、总统自由奖章、诺贝尔奖、普利策奖及古根海姆奖学金等。

加州大学洛杉矶分校位于 Westwood，是洛杉矶最安全和最具吸引力的社区之一。Westwood 离贝弗利山、圣莫尼卡和海滩只有一小段公交车程。附近有剧院、商店、市场、博物馆和各种各样的餐馆，生活十分便利。UCLA 是互联网的诞生地，互联网之父温特·瑟夫，YouTube 现任 CEO 苏珊·沃西基，微软首任 CTO 内森·梅尔沃德，第一位华人宇航员王赣骏，著名导演弗朗西斯·福特·科波拉、中国台湾著名节目主持人、作家蔡康永、2006 年菲尔兹奖获得者数学家陶哲轩。均毕业于此。

#### 大学排名

- 2021 U.S. News 世界大学排名第 13 名
- 2021 U.S. News 美国最佳大学排名第 20 名
- 2021 U.S. News 全美公立大学排名第 1 名
- 2019 福布斯美国大学排行榜位列第 38 名
- 2019 年软科世界大学学术排名位列第 11 名
- 2019 年华尔街日报、泰晤士高等教育美国公立大学第一
- 2018 年 QS 毕业生就业力排名世界第二

## 1. 课程内容

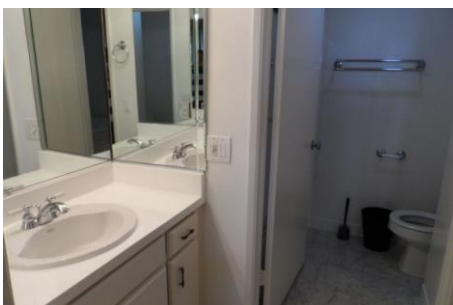
- 学生每学期可修读 12 个学分课程（约 3 门课）；
- 学生可修读 UCLA 人文社科学院下课程（统计学、经济学、心理学、建筑专业不开放，其他课程均开放）以及 UCLA 国际部课程；
- 课程链接：
  - 本科部 regular 课程：<https://sa.ucla.edu/ro/public/soc>
  - 国际部 extension 课程：<https://www.uclaextension.edu/>

## 2. 优势专业：以下优势专业供参考。学生可以具体查询学校官网获得完整课程信息。

- |                              |                                      |
|------------------------------|--------------------------------------|
| • Biological Science         | • History                            |
| • Biology                    | • Linguistics                        |
| • Chemistry                  | • Mathematics                        |
| • Earth Sciences             | • Modern Language                    |
| • Economics                  | • Philosophy                         |
| • English                    | • Physics                            |
| • Environmental Sciences     | • Politics and International Studies |
| • Geography and Area Studies | • Sociology                          |

- 校外学生公寓，距离校园数十分钟步行路程；
- 双人间标准。房间内内设床、桌子、柜子等家具；
- 共用起居室和浴室；楼内设有健身中心、洗衣房、前台、及 24 小时监控。

注：以下住宿图片仅供参考，以实际安排为准



## 第五部分

### SAF 全程支持服务

- 个性化的咨询和指导;
- 一对一申请指导及录取;
- 专业化学生签证指导;
- 安全的海外住宿安排和保障;
- 各项行前安排及指导;
- 7/24 应急热线支持;
- 海外生活支持及应急保障服务;
- 归国安排及服务。

## 第六部分

### 参考项目费用

项目费用表: [请点击查看](#)

说明:

- 加州大学洛杉矶分校学年交流项目请参考Fall Academic + Winter Quarter Academic + Spring Quarter Academic费用;
- 加州大学洛杉矶分校春季学期学分交流项目请参考Spring Academic费用;
- 以上费用仅供参考, 2023 冬/春季学期项目费用待定。SAF 对费用保留最终解释权。

## 第七部分

### 申请要求

#### 1. 报名条件

- 全日制在校本科生
- GPA要求: 3.0/4.0
- 英语要求 (满足其一即可):
  - TOEFL IBT 83-90 / IELTS 6.5 (W 6及以下) / iTEP 4.5-4.9: 学术课程 + 2门语言课程
  - TOEFL IBT 91-99 / IELTS 6.5 (W 6.5及以上) / iTEP 5.0: 学术课程 + 1门语言课程
  - TOEFL IBT 100 / IELTS 7 / iTEP 5.1: 全学术课程

#### 2. 冬季交流申请截止日期: 2022年10月1日

# SAF

春季交流申请截止日期：2022年12月15日

### 3. 申请步骤：

- 1) 请阅读 SAF 官网申请概览（点击[链接](#)）；
- 2) 请填写在线咨询表（点击[链接](#)），并联系 SAF 指导老师获得个性化、针对性指导；
- 3) 学生在SAF老师指导下准备并提交申请材料；
- 4) 学生完成国内高校所需流程（请咨询SAF指导老师）；
- 5) 获得录取后，进行学习或者根据SAF老师指导进行后续各种准备工作。

## 第八部分

## 联系我们

SAF 国际项目中国办公室 丁老师

电话：021-31082454、021-31082457、13601838945

QQ 群：614561039（加群请备注国内大学+姓名，群内可查具体负责老师的微信号）

电邮：[shanghai@safabroad.org](mailto:shanghai@safabroad.org)

官网：<https://www.safchina.cn/>

SAF 微信公众号：SAF 海外名校交流

# SAF

